

ENERGY **CITIES**

# Getting people on board

How can cities mobilise and empower citizens in their journeys to climate neutrality?

**Speaker:**

Allison Le Corre

[allison.lecorre@energy-cities.eu](mailto:allison.lecorre@energy-cities.eu)

20 February 2024

Alarm

Climate sceptics

Climate anxiety

Conspiracy theories

Climate protests

Fake news

**CLIMATE  
CRISIS**

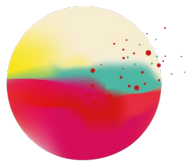
Despair

Climate change denial

Greenwashing

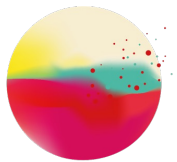
Political Backlash

Information overload



ENERGYCITIES

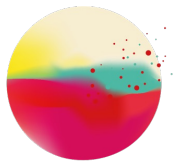
# The red thread COMMUNICATION



ENERGYCITIES

Cities are responsible for more than 70% of the EU's emissions.

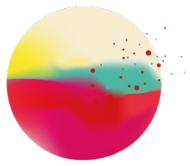
But municipalities are only responsible for 5 to 15% of their city's emissions...



ENERGYCITIES

What about the other 90%?

COLLECTIVE  
MOBILISATION IS  
KEY TO SOLVING  
THE CLIMATE  
CRISIS.



ENERGYCITIES

# How to engage The 90% ?

# 1. Raise Awareness

／ Making the journey understandable

# Speaking a language everyone understands

- 1) Adapting the language to the target audience.
- 2) Shedding the technical language.
- 3) Adding a tangible, concrete layer to your SECAP.
- 4) Working across departments.

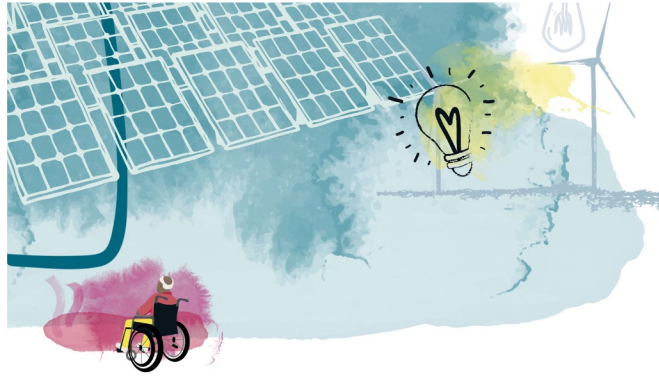


# Inspiration: the Flemish Pact



Resource: Tangible Targets for Cities

## Examples of Tangible Targets



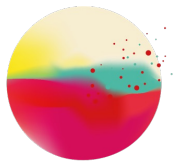
- 100% of parking areas are covered by PV panels
- 100% of school lighting is switched to led
- 1 Community Energy project per 500 inhabitants



- 1 bike bus route per school
- 20 km/h default speed limit in urban areas
- 1 meter of bicycle lanes per citizen



- Reclaim 80 dwellings from vacancy every year
- Renovate 50 of everyone 1000 housing units



ENERGYCITIES

# Brussels City's Climate Plan

**BXL** **PLAN CLIMAT** **KLIMATPLAN**

# PLAN CLIMAT

**DU TERRITOIRE DE LA VILLE DE BRUXELLES**

**16/03/2023**

**DOCUMENT DE SYNTHÈSE**

de Bazile Oriol

**#BXLOVE** [www.bruxelles.be](http://www.bruxelles.be)

## #MOBILITÉ ET ESPACES PUBLICS

### UNE VILLE OÙ LA MOBILITÉ EST DÉCARBONÉE, APAISÉE ET ACTIVE

En termes de mobilité, la clé de ce Plan climat est la mise en avant et la facilitation des mobilités douces. Il repense donc la mobilité et l'espace public comme lieu de vie en encourageant les habitants de la Ville de Bruxelles à opter pour des modes de déplacement actifs et partagés. Il assure également à durablement le transport de marchandises. Et enfin la Ville se doit d'être un acteur et un employeur exemplaire sur cette question.

**PRINCIPALES ACTIONS :**

- Aménager 2 nouvelles lignes de tram rapides, connectant le centre-ville à Neder-Over-Heembeek et Belgica à la gare centrale
- Augmenter la place et le confort pour les piétons en espace public, en élargissant et rénovant les trottoirs, créant des zones de rencontres, des nouvelles zones piétonnes, et rendre ces espaces 100% accessibles pour les personnes à mobilité réduite
- Augmenter la capacité de stationnement pour vélos de façon sécurisée dans l'espace public, dans les parkings publics et dans les quartiers résidentiels (arceaux, box à vélos, proportion de places vélos dans les parkings publics)

**OBJECTIFS 2030**

15%	30%	30%
des déplacements sur le territoire de la Ville de Bruxelles sont faits à vélo	des déplacements sur le territoire de la Ville de Bruxelles sont faits à pied	des déplacements sur le territoire de la Ville sont faits via les transports en commun qui desservent efficacement l'ensemble du territoire et permettant un trafic fluide

## #ALIMENTATION

### UNE VILLE OÙ ON PRODUIT ET ON MANGE DURABLEMENT

Qu'il s'agisse du croquant de Haren, de la gaufre de Bruxelles ou des restaurants qui nous accueillent, nous sommes tous consommateurs de produits alimentaires. Or, les émissions totales de gaz à effet de serre en Belgique proviennent de nos habitudes alimentaires.

Nous mangeons en moyenne trois fois par jour. Derrière chaque repas, il y a un processus complexe : production, transport, transformation, emballage, stockage, approvisionnement. Chaque jour, nos Cuisines Bruxelloises préparent des milliers de repas pour nos habitants dans les crèches et nos aînés dans les maisons de repos. Pour limiter l'impact climatique de notre alimentation, la Ville va manger « Good Food », les aliments produits localement, des menus végétariens plus nombreux et une réduction du gaspillage alimentaire.

**PRINCIPALES ACTIONS :**

- Mettre en place des potagers et des vergers dans les espaces verts de la Ville
- Produire des fruits et des légumes des Cuisines Bruxelloises sur des terrains publics ou privés
- Développer des Cuisines de Quartier et des supermarchés coopératifs
- Proposer des formations et soutiens logistique pour les projets d'agriculture urbaine

**OBJECTIFS 2030**

3	10	150
repas végétariens par semaine dans les écoles	nouveaux hectares pour l'agriculture urbaine	commerces et établissements horeca labellisés « Good Food »

## #ECONOMIE

### UNE VILLE À LA POINTE DE LA TRANSITION ÉCONOMIQUE

Bruxelles possède un tissu économique riche et ambitieux. Celui-ci doit être le moteur des défis auxquels nous sommes confrontés en soutenant par exemple l'économie circulaire, l'économie collaborative ou encore la mutualisation. Le circuit court est devenu un axe important de l'économie locale, en permettant aux commerces et aux entreprises de notre territoire de contribuer aux objectifs climatiques.

Cette transition favorisera également la création d'emplois et de métiers qui n'existent pas encore. En anticipant leur émergence, la Ville de Bruxelles permet aux entreprises de prendre ce virage de manière optimale.

**POUR Y ARRIVER, NOUS PRÉVOYONS ENTRE AUTRES... :**

- Le soutien à la création de hubs logistiques durables sur le territoire de la Ville (plaids à l'attention des Horeca)
- La mise à disposition d'alternatives aux chauffettes comme les Woolies
- La mise en place d'une méthode de valorisation et reconditionnement des déchets sur le marché du Jeu de Balle
- Le développement de formations pour reprendre aux métiers d'avant (marinichage, isolation...)
- Le soutien à la labellisation Good Food des HORECA

**OBJECTIFS 2030**

5	10 MIN.	0
commerces par an sont labellisés «Seconde Main»	pour accéder, dans un maximum de quartiers, aux services d'économie d'usage	Chaque nouveau marché de la Ville doit tendre vers une politique de Zero Déchet

## 2. Engage

／ Making the journey interactive

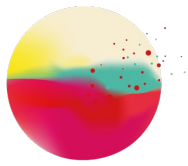
# Making it a conversation

- 1) Setting up interactive platforms and forums.
- 2) Having clear calls to action.
- 3) Developing engaging and inclusive material.
- 4) Creating a sense of community.

# Inspiration: Leuven 2030



Resource: Designing  
Participatory  
Processes for a Just &  
Climate-Neutral City  
(TOMORROW project)



ENERGYCITIES

# Leuven



## The first Leuven Climate Contract

On November 23, Leuven 2030 and the city of Leuven presented the first Leuven Climate Contract. This contains an action plan towards climate neutrality in 2030, commitments from partners to implement the actions, and a financial model to finance those actions.

[READ MORE](#)

Less emissions, more future

# WHY A CLIMATE-NEUTRAL LEUVEN IS SO NECESSARY

Climate neutral? That means choosing together for the best possible future for everyone. With more greenery, less flooding, more road safety, less noise, healthier air, more future-proof jobs and more social justice.

Q VA | ES | EN



SUSTAINABLE AND CIRCULAR ECONOMY

BASED ON KNOWLEDGE

AND INNOVATION



# Valencia

0:41 / 1:28



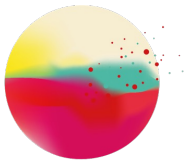
# 3. Empower

／ Making it everyone's journey



# Giving people the power to direct & shape the journey

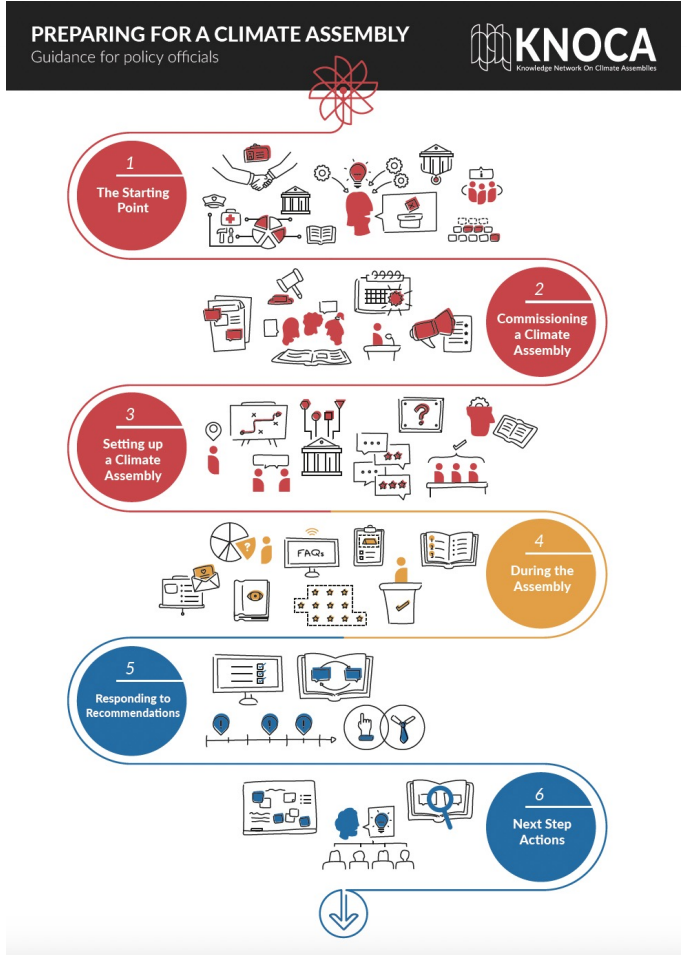
- 1) Setting up Citizen Climate Assemblies.
- 2) Guaranteeing representation.
- 3) Responding to recommendations.
- 4) Communicating on the Assembly.



# What is a citizen assembly?

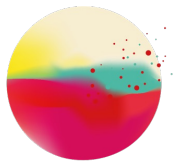
Citizen assemblies consist of randomly selected groups of individuals at local or national level who convene to deliberate an important issue.

# Inspiration: Grenoble's Citizen Convention for the Climate



Author: Kelly McBride, IPXimpact  
June 2022

## Resource: Knooca's Guide to Climate Assemblies



# Grenoble

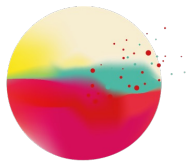


## CE QUE LA CONVENTION A DEMANDÉ : UNE ROCADE À VÉLO

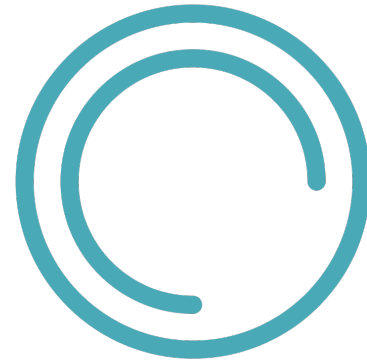
Afin de favoriser les déplacements à vélo et ainsi diminuer les émissions de gaz à effet liés au transport, la Convention citoyenne pour le climat a proposé à la Métropole de mettre en place une piste cyclable Chronovélo circulaire.

## CE QUE LA MÉTROPOLE S'EST ENGAGÉE À FAIRE :

- › Créer un itinéraire Chronovélo périphérique de 1<sup>ère</sup> couronne, avec un début de réalisation en 2024. Les études opérationnelles seront engagées immédiatement.



ENERGYCITIES



# Join our Hub on Local Governance

For resources, stories, funding  
opportunities & more

# Upcoming Events

15 March

Translating the European Green Deal into local action: Conference for local and regional leaders

15 March 2024

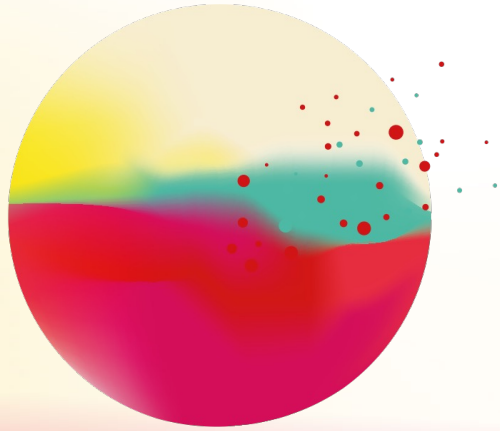
Brussels



**TRANSLATING THE  
EU GREEN DEAL  
INTO LOCAL ACTION**

**JOIN US**





ENERGY**CITIES**



Allison LE CORRE  
[allison.lecorre@energy-cities.eu](mailto:allison.lecorre@energy-cities.eu)

Thank you!